

Cyfarfod	Pwyllgor Craffu Cymunedau
Dyddiad	19 Ionawr 2023
Teitl	Amlinelliad o raglen waith adolygu Gwasanaethau Gwastraff ac Ailgylchu
Aelod Cabinet	Y Cyngorydd Dafydd Meurig, Aelod Cabinet Amgylchedd
Awdur	Dafydd Wyn Williams, Pennaeth Adran Amgylchedd

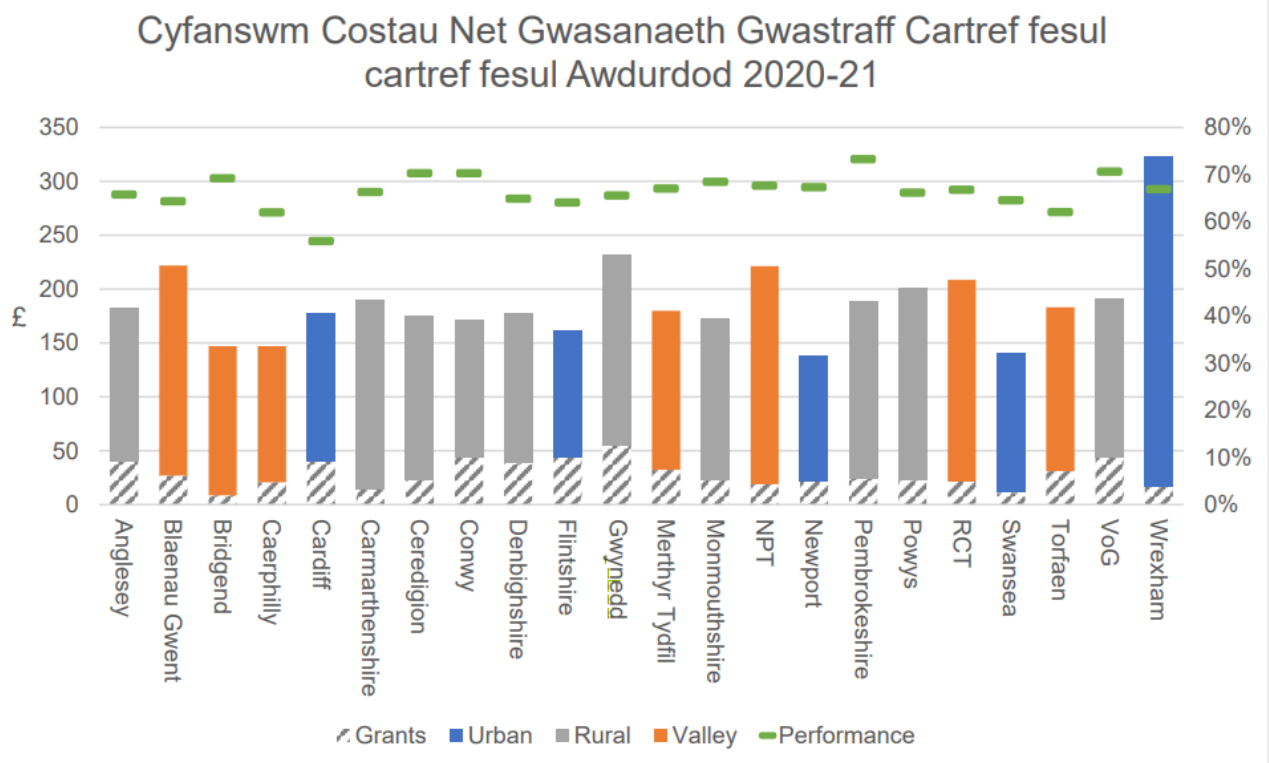
1. Pwrpas yr Adroddiad

1. I amlinellu'r materion sydd angen sylw yn y meysydd Gwastraff ac Ailgylchu.
2. I gyflwyno rhaglen waith i adolygu materion sydd angen sylw ym meysydd Gwastraff ac Ailgylchu.

2. Cefndir a chyd-destun

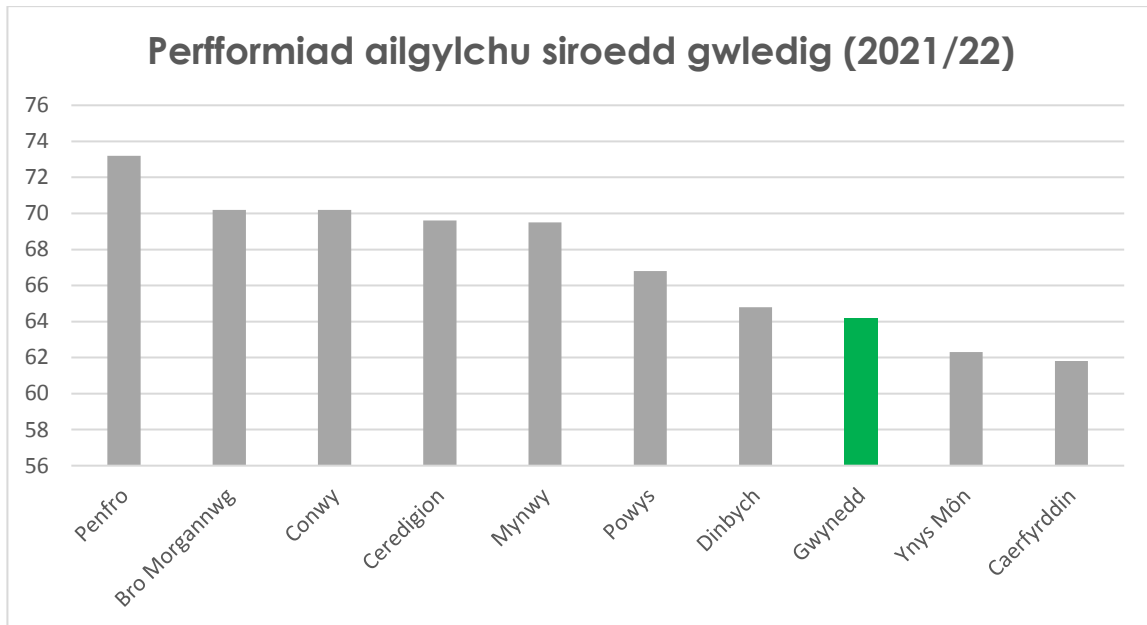
- 2.1 Fel rhan o newidiadau i strwythur uwch reolaethol corfforaethol, penderfynodd y Cabinet y dylid trosglwyddo cyfrifoldeb am gasglu a thrin gwastraff ac ailgylchu o'r Adran Briffyrdd a Bwrdeistrefol i'r Adran Amgylchedd.
- 2.2 Ers y penderfyniad yma ar 28 Mehefin 2022, mae Pennaeth yr Adran Amgylchedd wedi bod yn ymgylfarwyddo â gwaith yr unedau casglu a thrin gwastraff ac ailgylchu. Mae cyfarfodydd wedi eu cynnal, ac yn parhau, gyda staff ar draws y meysydd, ymweliadau i safleoedd a dod i ddeall mwy am drefniadau casglu a thrin deunyddiau. Bellach, mae cyfrifoldeb gweithredol am Wasanaethau Gwastraff ac Ailgylchu wedi trosglwyddo ers mis Hydref 2022.
- 2.3 Does dim dwywaith, fod staff y gwasanaethau yn cyflawni swyddogaeth allweddol ac mae ymdrechion y gweithlu yn cael ei werthfawrogi gan aelwydydd ar draws y sir. Maent yn gyfrifol am gasglu ailgylchu, gwastraff bwyd a gwastraff gweddilliol o 63,466 o eiddo domestig ar draws Gwynedd, yn casglu gwastraff gardd, clytiau a deunydd meddygol o rai cartrefi ac yn darparu gwasanaeth gwastraff masnachol i fusnesau.
- 2.4 Mae'n amlwg o'r cyfnod arsylwi ac ymgylfarwyddo, fod y staff ymroddgar yma yn cymryd balchder yn eu gwaith ac yn awyddus i sicrhau gwasanaeth safonol.
- 2.5 Gwelwyd cynnydd amlwg ym mherfformiad ailgylchu'r sir dros y blynyddoedd, gyda lefelau ailgylchu wedi mwy na dyblu o oddeutu 30% yn 2007/8, gan gyrraedd targed diwethaf Llywodraeth Cymru o 64% yn 2019/20. Daw hyn yn dilyn cyflwyno casgliadau ailgylchu mwy rheolaidd i gartrefi Gwynedd, lleihau amllder casgliadau gwastraff gweddilliol, a datblygu rhwydwaith o ganolfannau ailgylchu yn y sir. Cyflwynwyd casgliadau gwastraff bwyd o gartrefi, gan ddatblygu darpariaeth benodol i'w drin.
- 2.6 Er hynny, cydnabyddir fod y blynyddoedd diwethaf wedi bod yn hynod heriol i'r maes, gyda chyflwyno newidiadau i system gasglu yn y tair ardal, gan symud i drefn 5-diwrnod yr wythnos. Ynghyd â hyn, mae'r pandemig wedi golygu fod y gwasanaethau wedi canolbwyntio ar gynnal y trefniadau casglu gyda llai o ffocws ar effeithlonrwydd y gwasanaethau. Mae'r gwaith a gyflawnwyd yn ystod y cyfnod Covid, wrth barhau i gynnal casgliadau yn dyst i ymdrechion y staff i gynnal y gwasanaeth i bobl Gwynedd.
- 2.7 Ond rhaid rhoi sylw i gostau cynnal y gwasanaeth. O gymharu â chynghorau eraill Cymru, mae adroddiad "[Data Cyllid Gwastraff 2020-21](#)" Cymdeithas Llywodraeth Leol Cymru yn dangos fod cyfanswm gwariant net fesul cartref ar wasanaethau gwastraff (2020/21) yng Ngwynedd ymhlith yr uchaf yng Nghymru - sef £232.11 (2il uchaf) o'i gymharu â chanolrif Cymru o £181.37 y cartref. (Tabl 1)

Tabl 1



- 2.8 Mae'n bwysig cydnabod fod gwaith eisoes wedi cychwyn gan yr Adran Prifffyrdd a Bwrdeistrefol i adolygu trefniadau gydag ymarferiad Ffordd Gwynedd. Wrth barhau gyda'r ymdrechion yma, rydym yn derbyn cefnogaeth gan arbenigwyr yn y maes gwastraff ac ailgylchu, WRAP Cymru ac mae gwaith i edrych yn fanwl ar agweddau o'r gwasanaeth yn bwrw ymlaen. Amlinellir isod y meysydd lle mae angen cynnal gwaith adolygu mwy manwl, ystyried opsiynau posib ac argymhell ffordd ymlaen.
- 2.9 Dylid cydnabod fod y maes gwastraff ac ailgylchu wedi wynebu toriadau sylweddol dros y blynnyddoedd, ac mae hynny yn anrffod wedi effeithio ar y gwasanaethau. Mae nifer o faterion bellach yn gyfrifoldebau i nifer sylweddol llai o reolwyr nag yn y gorffennol, ac mae gwaith wedi cychwyn i sicrhau capasiti ychwanegol o ran rheoli'r meysydd.
- 2.10 Yn unol â Strategaeth Llywodraeth Cymru '[Mwy nag ailgylchu](#)', mae targed hynod heriol yn wynebu holl gynghorau Cymru i fod yn ailgylchu 70% o wastraff erbyn 2025, ynghyd a dyhead i weld Cymru yn genedl ddiwastraff erbyn 2050. Mae strategaeth y Llywodraeth hefyd yn gosod dyhead fod cynghorau yn gweithredu egwyddorion yr economi gylchol. Er mwyn cyflawni hyn, rhaid newid meddylfryd am ddeunyddiau a lleihau dibyniaeth ar ddeunyddiau 'un-tro', gan bwysleisio ail-ddefnyddio er mwyn cadw eitemau allan o'r ffrwd wastraff.
- 2.11 Dengys y ffigyrau diweddaraf (2021/22), fod Gwynedd yn ailgylchu 64.2% o wastraff a gesglir, o gymharu gyda 65.5% y flwyddyn flaenorol. Mae perfformiad siroedd Cymru yn amrywio o 73.2% i 58.2%, gyda chyfartaledd o 65.2%. Ar hyn o bryd felly, mae perfformiad Gwynedd yn 16eg o blith 22 siroedd Cymru.
- 2.12 O gymharu gyda siroedd gwledig fel dehongla Cymdeithas Llywodraeth Leol Cymru (Tabl 2), roedd perfformiad ailgylchu Gwynedd yn 8fed o'r 10 cyngor yn 2021/22.

Tabl 2



2.13 Mae'n glir felly, yn seiliedig ar y sefyllfa bresennol, y bydd cyrraedd targed o ailgylchu 70% o wastraff y sir erbyn 2025 yn her. Mae'n amserol felly, gyda chyfrifoldeb am y maes wedi trosglwyddo, i edrych mewn manylder ar drefniadau presennol ac ystyried agweddau lle mae angen addasu ac adolygu i gyrraedd lefelau ailgylchu cenedlaethol a sicrhau fod y gwaith o reoli gorwariant yn parhau.

3. **Arsylwadau cychwynnol a gwaith pellach**

Trefniadau gweithio casglwyr gwastraff ac ailgylchu

- 3.1 Ers 2019, newidiwyd trefniadau casglu o shifftiau 6 diwrnod 12.33 awr (un wythnos ymlaen, un wythnos i ffwrdd), i 5 diwrnod 37 awr - a hynny heb unrhyw drefniadau "tasg a gorffen". Cyflwynwyd y newidiadau yn raddol ar draws y sir, yn Nwyfor yn Ebrill 2019, Arfon yn Hydref 2019 ac yna Meirionnydd yn Ebrill 2021 (llithrwyd o'r dyddiad gwreiddiol Ebrill 2020 oherwydd y pandemig).
- 3.2 Fel rhan o gynlluniau arbedion yn dilyn ymarferiad 'Her Gwynedd', mae ffigwr o £150,000 wedi ei nodi i'w gyflawni wrth newid trefniadau gwaith casglu gwastraff. Mae risg sylweddol iawn na fydd yn bosib cyflawni'r arbediad yma.
- 3.3 Does dim dwywaith fod gwaith casglu yn hynod gorfforol, ond mae'n glir fod yna gynnydd yn lefelau salwch yn y blynyddoedd diweddar. Ers cyflwyno'r newidiadau, mae yna heriau i gwblhau rhai cylchdeithiau, ac adnoddau ychwanegol yn cael eu defnyddio i gwblhau casgliadau. Gwelwyd cynnydd mewn goramser staff, ac mae lefelau uchel o salwch i'w weld ymhlith y gweithlu.
- 3.4 Er bod trefn "tasg a gorffen" wedi dod i ben wrth gyflwyno trefniadau gweithio newydd, bu goddefiad i'r drefn yn ystod y cyfnod Covid er mwyn osgoi criwiau o'r gweithlu yn ymgasglu. Mae'r drefn yma wedi parhau, ac angen sylw er mwyn sicrhau fod loriau casglu yn cael eu defnyddio i'w llawn botensial yn ystod y diwrnod gwaith.
- 3.5 Gyda'r newidiadau wedi eu cyflwyno ym mhob ardal, teimlir ei bod yn amserol i adolygu'r trefniadau yma sydd bellach wedi cael cyfnod i wreiddio. Bydd hyn yn ein galluogi i gloriannu llwyddiant newid o'r drefn shifftiau 12.33 awr i 7.5 awr ac ystyried oes angen newidiadau pellach.

Taclo gorwariant

- 3.6 Mae heriau cyllidebol amlwg wedi bod yn y maes casglu gwastraff ers rhai blynyddoedd, a byddwch yn ymwybodol o ymdrechion y Pennaeth Prifffyrdd a Bwrdeistrefol i reoli hyn.

- 3.7 Fel y nodwyd eisoes, rydym yn derbyn cefnogaeth arbenigol gan WRAP Cymru wrth geisio darganfod opsiynau fydd yn ein galluogi i fynd i'r afael â'r gorwariant yn y maes. Mae'r gwaith yma yn parhau a chyda'r bwriad o blethu gyda'r rhaglen waith sydd wedi ei lunio ar gyfer y maes gwastraff ac ailgylchu.
- 3.8 O ran cyd-destun ariannol, mae Adolygiad Ariannol Chwarter 1 eleni ar gyfer y maes Casglu Gwastraff yn dangos gorwariant o £1,332,484 (cyllideb o £4,978,660).
- 3.9 Mae'n ymddangos fod y gorwariant yn deillio'n bennaf yn sgîl lefelau salwch uchel ymhlith y gweithlu, a'r trefniadau goramser sy'n rhannol gysylltiedig i sicrhau fod cylchdeithiau casglu yn cael eu cwblhau. Mae'r lefelau uchaf o absenoldebau salwch yn ardaloedd Arfon a Meirionnydd o'r sir, ond mae taliadau goramser yn uchel iawn yn y tair ardal.
- 3.10 Mae cynnydd amlwg wedi bod yn y blynyddoedd diweddar mewn absenoldebau salwch yn y maes casglu gwastraff sy'n amlwg yn cael effaith ar wariant.
- 3.11 Mae'r nifer o ddyddiau a gollwyd i salwch wedi cynyddu dros y blynyddoedd diwethaf. Er bod newidiadau i drefn shifftiau a chynnydd mewn lefelau cyflogau swyddi yn golygu ei bod yn anodd cymharu'r union sefyllfa. Mae cydberthynas glir rhwng lefelau salwch a gwariant uwch, oherwydd mae rhaid cyflogi 'cyfr' pob tro mae diwrnod o waith yn cael ei gollu drwy salwch a hynny er mwyn sicrhau parhad y gwasanaeth.
- 3.12 Nodir hefyd fod cynnydd yn y nifer o eiddo domestig sy'n cael eu gwasanaethu - 1,820 eiddo ychwanegol yng Ngwynedd yn derbyn casgliad yn Ebrill 2022 o'i gymharu â'r sefyllfa yn Ebrill 2016. Mae'n deg nodi nad oes cyllid ychwanegol digonol wedi ei dderbyn i gyd-fynd efo'r cynnydd yma.
- 3.13 Mae Pennaeth yr Adran Amgylchedd yn hyderus fod modd dod a'r sefyllfa ariannol i drefn dros gyfnod. Mae angen buddsoddiad mewn technoleg, ystyried y modd fwyaf cost-effeithiol o gasglu a chanfod datrysiadau casglu i gyfarch hyn.

Trefniadau casglu ailgylchu

- 3.14 Ar hyn o bryd, mae deunyddiau ailgylchu cartrefi'r sir yn cael eu didoli gan drigolion drwy ddefnyddio bocsys glas neu gartgylchu. Mae gwaith ymgysylltu sydd wedi ei gynnal fel rhan o'r ymarferiad Ffordd Gwynedd presennol yn nodi sylwadau am y cartgylchu yn malu, gyda phapur a phlastigion ar strydoedd yn dod o'r bocsys ailgylchu - yn enwedig mewn tywydd gwyntog. Roedd y gweithlu a holwyd hefyd yn ategu fod y cartiau yn gallu torri wrth wagio.
- 3.15 Mae goblygiadau ariannol i ddarparu bocsys o'r newydd, ynghyd ag effaith ar allu ac awydd trigolion i ailgylchu.
- 3.16 Er bod glasbrint Llywodraeth Cymru yn ffafrio trefn casglu ar wahân, mae gwaith diweddar yn dangos fod safon y deunydd ailgylchu a gesglir yng Ngwynedd yn isel a bod lefel uchel o halogiad. Mae potential i ddeunyddiau ailgylchu "glanach" gynhyrchu mwy o incwm.
- 3.17 Bydd asesiad o'r trefniadau presennol yn cael eu cynnal er mwyn ystyried os mai dyma'r ffordd fwyaf effeithiol i fod yn casglu ac os byddai opsiynau eraill yn gallu cyfrannu at wella'r gwasanaeth a sicrhau lefelau uwch o ailgylchu ymhlith trigolion Gwynedd.

Ymdrin â chwynion

- 3.18 Mae'r drefn bresennol o ddelio gydag ymholiadau neu geisiadau am wasanaeth gan y cyhoedd am gasgliadau yn ymddangos yn aml-gymalog. Mae yna gyfle i wella effeithlonrwydd y drefn er mwyn cynnig gwell gwasanaeth i drigolion.
- 3.19 Mae tuedd wedi bod i dîm ailgylchu fod yn ceisio gwybodaeth gan arweinyddion fîm casglu gwastraff, ac yna yn ateb y cyhoedd, ond mewn gwirionedd, eu prif gyfrifoldeb ydi newid ymddygiadau trigolion drwy helpu i gynyddu ymwybyddiaeth am bwysigrwydd ailgylchu. Golyga'r ffaith eu bod yn delio gyda nifer o ymholiadau am gasgliadau, nad ydynt yn gallu blaenoriaethu eu prif gyfrifoldeb o hyrwyddo gwasanaethau er mwyn annog trigolion Gwynedd i wneud y mwyaf o'r gwasanaethau sydd ar gael.

- 3.20 Mae'n ymddangos fod rhai camau diangen yn y trefniadau presennol, ac y dylid ystyried os oes modd cyflwyno trefniadau mwy effeithlon o ddelio gyda chwynion er mwyn cyfarch anghenion trigolion Gwynedd.
- 3.21 Dylid ystyried os oes lle i ddatblygu'r ymdrechion o amlygu mwy ar beth mae'r cyhoedd yn gallu ei wneud eu hunain/ ganfod eu hunain ar y wefan gorfforaethol, ApGwynedd ayb.

Data amserol

- 3.22 Mae'r drefn bresennol o gasglu a phrosesu data am lefelau ailgylchu/ gwastraff yn ddarniog ac angen ystyried ei ddiweddarau. Mae data am ganrannau ailgylchu yn cael ei adrodd i Lywodraeth Cymru yn chwarterol fel rhan o drefniadau statudol ar gyfer monitro lefelau ar draws Cymru.
- 3.23 Ond, byddai sicrhau data mwy byw yn galluogi'r gwasanaeth i weithredu mewn modd mwy amserol. Mae risg o gosb ariannol yn wynebu'r Cyngor os na fyddwn fel sir yn cyrraedd targedau statudol y Llywodraeth.
- 3.24 Byddai sicrhau data sydd o ddefnydd i ni, ac ar gael yn fwy rheolaidd na'r drefn chwarterol bresennol yn galluogi blaenoriaethu ymdrechion i newid ymddygiad mewn meysydd/ ardaloedd lle mae angen gwella. Byddai gallu cymharu data yn dilyn ymyrraeth maes o law o gymorth er mwyn mesur llwyddiant.
- 3.25 Rydym felly yn awyddus cyflwyno trefniadau fydd yn galluogi'r gwasanaethau i fonitro sefyllfa gwastraff/ ailgylchu yn rheolaidd er mwyn gallu monitro llwyddiant mewn gwahanol agweddau ac ymateb neu newid cyfeiriad yn ôl yr angen.
- 3.26 Ynghlwm â hyn, mae lle i wella'r defnydd o dechnoleg glyfar i fonitro effeithlonrwydd cylchdeithiau ac i geisio sicrhau fod unrhyw broblemau casgliadau yn cael eu datrys mewn modd mor amserol â phosib.

Newid ymddygiad

- 3.27 Fel y nodwyd yn 3.19, mae llawer iawn o amser y swyddogion ailgylchu yn cael ei dreulio yn delio gydag ymholiadau gan y cyhoedd. Ond, os am annog mwy o gartrefi Gwynedd i ailgylchu, rhaid blaenoriaethu'r gwaith allweddol o newid ymddygiadau er mwyn annog trigolion i wneud y mwyaf o'r gwasanaethau sydd ar gael.
- 3.28 Yn y gorffennol, roedd mwy o amser swyddogion ailgylchu yn cael ei roi i gynllunio a chynnal ymgyrchoedd rhagweithiol, gan ymgysylltu a chyfathrebu gyda phlant ysgol, sefydliadau a grwpiau lleol yng Ngwynedd.
- 3.29 Mae'n ymddangos fod yna le i wella o ran sicrhau fod cartrefi yn creu gwell defnydd o'r gwasanaeth casglu gwastraff bwyd. Bydd rhyddhau amser y fîm ailgylchu yn eu galluogi i yrru ymgyrch sirol i hyrwyddo'r buddion o'r drefn casglu bwyd wythnosol.
- 3.30 Golyga hyn y bydd swyddogion yn gallu ymgysylltu gyda chartrefi a thargedu ardaloedd penodol lle mae tystiolaeth o'r angen. Mae hyn hefyd yn amlygu'r angen am sicrhau trefn data mwy byw (gweler 3.23) a fydd yn galluogi targedu ardaloedd penodol.

Cyfathrebu

- 3.31 Er bod ymdrechion i gymryd rhan mewn ymgyrchoedd cenedlaethol i annog ailgylchu, dylid datblygu cynllun cyfathrebu cynhwysfawr i annog y cyhoedd i wneud y mwyaf o wasanaethau ailgylchu'r Cyngor. Eto, mae hyn yn gysylltiedig gyda'r ffaith fod llawer o amser y fîm o swyddogion ailgylchu yn cael ei dreulio yn ymchwilio a delio gydag ymholiadau gan y cyhoedd.
- 3.32 Bydd cynllun cyfathrebu clir yn ein galluogi i ddiweddarau a rhannu gwybodaeth gyda thrigolion am wasanaethau - boed hynny yn hyrwyddo'r gwasanaethau sydd ar gael neu yn fwy rhagweithiol i ddiweddarau am unrhyw oedi gyda chylchdeithiau ayb.
- 3.33 Mae'r ymarferiad Ffordd Gwynedd bresennol hefyd wedi amlygu fod y gweithlu yn teimlo fod lle i wella cyfathrebu mewnol. Bydd cryfhau trefniadau cyfathrebu ac ymgysylltu gyda'r gweithlu yn fodd o sicrhau eu bod yn teimlo'n rhan o'r Cyngor ac yn rhan o dîm pwysig o fewn yr Adran.

Asedau gwastraff

- 3.34 Mae llawer o beirianwaith ar safleoedd trin gwastraff yn cyrraedd amser adnewyddu. Gan fod llawer o'r peirianwaith wedi gweld dyddiau gwell, mae hynny'n golygu fod sgîl-effaith ar waith y safleoedd pan mae angen cynnal a chadw neu drwsio.
- 3.35 Mae prif safle prosesu gwastraff, Caergylchu wedi ei ddefnyddio ers 15 mlynedd a rhagor ac angen ystyried addasrwydd y safle i'r dyfodol.
- 3.36 Mae angen gwyntyllu opsiynau posib i sicrhau gwasanaeth trin gwastraff fydd yn cyfarch anghenion Gwynedd i'r dyfodol. Dylid ystyried pa beirianwaith sydd angen, addasrwydd safleoedd trin presennol, a beth fyddai lefel y buddsoddiad angenrheidiol i sicrhau fod ein trefniadau trin gwastraff yn addas ar gyfer y blynyddoedd i ddod.
- 3.37 Fel rhan o strategaeth 'Mwy nag ailgylchu' Llywodraeth Cymru (2021), mae cyfeiriad clir i gyflwyno cerbydau casglu gwastraff ac ailgylchu sydd ag allyriadau isel iawn ac yn buddsoddi yn y seilwaith i'w pweru ag ynni adnewyddadwy. Mae ymdrechion cychwynnol clodwiw i gyflwyno cerbydau o'r fath ond mae gwaith pellach i sicrhau darpariaeth gwefru bwrpasol.

Cytundebau

- 3.38 Mae natur y gwasanaeth yn golygu fod yna nifer o gytundebau gyda darparwyr allanol o ran y deunydd sy'n cael ei brynu ar gyfer casglu gwastraff, ynghyd a threfniadau gyda chwmnïau sy'n derbyn deunydd gwastraff yr ydym yn ei gasglu. Mae rhai o'r rhain yn drefniadau rhanbarthol lle mae'r Cyngor yn cydweithio gyda chynghorau eraill o'r gogledd ar gytundebau ar y cyd.
- 3.39 Mae natur y farchnad yn golygu y gall prisiau amrywio o ran yr incwm a dderbynnir am ddeunyddiau sy'n cael eu casglu gan y Cyngor. Mae angen cynnal gwaith pellach i sicrhau bod rheolaeth gadarn ar gytundebau gyda phartion eraill sy'n derbyn ein gwastraff a'r incwm a dderbynnir amdano.
- 3.40 Byddwn yn adolygu hefyd i wneud yn sicr fod yr holl ddeunydd yr ydym yn ei brynu (ar gyfer casgliadau a thrin) yn addas i bwrpas ac yn cynnig gwerth am arian.
- 3.41 Bydd bwrw golwg manylach ar y trefniadau yn rhoi cyfle i'r Adran ystyried os oes yna gyfleoedd i ffurfioli trefniadau er mwyn sicrhau gwerth am arian.

Trefniadau Iechyd a Diogelwch

- 3.42 Mae sicrhau trefniadau a bod prosesau iechyd a diogelwch perthnasol yn cael eu gweithredu yn allweddol yn y maes yma. Mae lle i atgyfnerthu trefniadau hyfforddi a sicrhau fod canllawiau yn cael eu darparu mewn modd hwylus a rheolaidd i staff.
- 3.43 Fel y nodwyd eisoes, mae lefelau salwch y criwiau casglu yn uchel. O'r holl adroddiadau salwch, mae 54% yn nodi fod y rhesymau yn ymwneud â phroblemau cyhyrsgerberbydol. Mae'n bosib iawn y byddai gwella hyfforddiant a chodi ymwybyddiaeth am faterion iechyd a diogelwch ynghyd â gwella trefniadau gwaith yn gostwng lefelau salwch i'r dyfodol.
- 3.44 Mae'n ymddangos fod mwy o anafiadau a salwch ymhlith y criwiau sy'n casglu deunydd ailgylchu a gallai trefn rota helpu i amrywio'r gwaith.

Strategaeth Gwastraff ac Ailgylchu

- 3.45 Gyda tharged ailgylchu o 70% yn 2025, mae angen strategaeth gadarn i fynd i'r afael a chyfarch hyn gyda sgôp hefyd i fod yn ymestyn y canran i'r dyfodol, gan gynnwys uchafu ymdrechion o ran yr economi gylchol. Datblygwyd Strategaeth Wastraff blaenorol y Cyngor yn ôl yn 2010, gan osod llwybr i gyrraedd y targed cenedlaethol fod 64% o wastraff y sir yn cael ei ailgylchu erbyn Mawrth 2020.

- 3.46 Mae'n amserol felly ein bod yn adolygu'r materion hyn er mwyn gosod cyfeiriad clir yn dilyn ystyried yr heriau perthnasol mewn modd holistig. Bydd hyn yn sicrhau cynllun ac amserlen i yrru'r gwaith o gynyddu canran ailgylchu'r sir a lleihau'r risg o gosb ariannol pe na fyddem yn cwrdd â thargedau'r llywodraeth.
- 3.47 Fel rhan o'r cynllunio i'r dyfodol, bydd angen rhoi sylw i ddisgwyliadau Llywodraeth Cymru y bydd unrhyw wastraff gweddilliol ac ailgylchu masnachol yn cael ei gasglu ar wahân o Hydref 2023. Mae hyn yn golygu newid i'r drefn bresennol a bydd angen ystyriaeth am sut i gyfarch y newid sylweddol yma yn ymarferol, a'r ffaith nad oes sicrwydd y bydd arian ychwanegol ar gael gan Lywodraeth Cymru i wireddu'r newid.

Trefniadau dosbarthu cynwysyddion

- 3.48 Mae'n ymddangos fod angen ffurfioli'r modd mae ceisiadau am finiau a chynwysyddion gwastraff ac ailgylchu yn cael ei reoli.
- 3.49 Mewn rhai amgylchiadau, ymddengys fod biniau olwyn ychwanegol yn cael eu cyflwyno i'w gwagio ar y cylchdeithiau, gyda deunydd y mae modd ei ailgylchu ynddynt. Mae hyn yn tansellio'r ymdrech ailgylchu a chasgliadau bwyd, yn ogystal â golygu gwariant ychwanegol ar finiau olwyn.
- 3.50 Rydym felly yn awyddus mynd i'r afael ar greu rhestr asedau ('inventory') o'r cynhwysion sydd ar ein strydoedd, a sefydlu modd o sicrhau rheolaeth gadarn o ddisbarthu cartgylchu a biniau olwyn newydd i drigolion.

4. Prif Gasgliadau a rhaglen waith arfaethedig

- 4.1 O ystyried y materion uchod mae'r Adran wedi llunio rhaglen waith i'n galluogi i adolygu rhai meysydd ymhellach a chynnig datrysiadau i sicrhau fod y maes Gwastraff ac Ailgylchu yn cynnig gwasanaethau effeithlon, safonol a diogel, a'n bod yn parhau i gyfarch targedau ailgylchu uchelgeisiol Llywodraeth Cymru dros y blynyddoedd nesaf.

Rhaglen waith gwasanaethau gwastraff

- 4.2 Gwelwch ynghlwm (Atodiad 1) amserlen y ffrydiau gwaith ynghyd â manylion ar gyfer pob ffrwd gwaith penodol isod.

Cyfeirnod	Gweithgaredd	Disgrifiad	Amcan Dyddiad /Amserlen
G1	Adolygu trefniadau gweithio casglwyr gwastraff/ ailgylchu	Ystyried llwyddiant newid o'r drefn shifftiau 12.33 awr i 7.5 awr. Ystyried oes angen newidiadau pellach. Asesiad o opsiynau posib a llwybr ymlaen.	I'w gwblhau erbyn Rhagfyr 2023.
G2	Adolygu trefniadau casglu ailgylchu gan gynnwys cynnydd disgwylidig lefelau ailgylchu i'r dyfodol	Ar hyn o bryd mae deunydd ailgylchu yn cael eu didoli gan drigolion drwy ddefnyddio bocsys glas neu cartgylchu. A'i dyma'r ffordd fwyaf effeithiol/ llwyddiannus i fod yn casglu? Asesiad o opsiynau posib a llwybr ymlaen.	I'w gwblhau erbyn Rhagfyr 2023.
G3	Adolygu trefn gwynion	Angen ystyried os ydi'r trefniadau presennol yn effeithiol ac yn cyfarch anghenion trigolion Gwynedd. Asesiad o opsiynau posib a llwybr ymlaen.	I'w gwblhau erbyn Mehefin 2023.
G4	Data sydd o ddefnydd ac ar gael yn rheolaidd	Mae'r mesur canran ailgylchu yn cael ei gynhyrchu unwaith pob chwarter. Nid yw hyn yn ddigon i fonitro llwyddiant mewn gwahanol agweddau ac ymateb i droi cyfeiriad digon chwim. Angen sefydlu trefniadau modern sy'n galluogi'r	I'w gwblhau erbyn Mehefin 2023.

		gwasanaethau i fonitro sefyllfa gwastraff/ ailgylchu yn rheolaidd.	
G5	Newid ymddygiadau i leihau lefel gwastraff gweddilliol ac uchafu ailgylchu	Mae gwaith newid ymddygiadau drwy addysg, ymgyrchoedd a hysbysebu wedi lleihau. Os am newid ymddygiadau mae angen sicrhau bod pob cyfle yn cael ei achub i sicrhau'r nod o leihau lefelau gwastraff gweddilliol ac uchafu'r canran ailgylchu. Dylid gwneud hyn drwy ddefnydd data a thystiolaeth o ansawdd.	Angen data amserol i flaenoriaethu ymgyrchoedd - bwriad atgyfodi arferiad o gysylltu gydag Ysgolion a Grwpiau yn fuan ac yn gwbl weithredol erbyn Ionawr 2024.
G6	Cynllun asedau gwastraff	Gyda pheirianwaith Caergylchu ymhell heibio eu 'sell by date', angen ystyried sut offer sydd angen buddsoddi ynddo i'r dyfodol er sicrhau ansawdd ac effeithlonrwydd. Hyn yn ogystal ag asesu addasrwydd safle Caergylchu i'r dyfodol. Asesiad o opsiynau posib a llwybr ymlaen.	I'w gwblhau erbyn Ionawr 2024.
G7	Rheoli gorwariant [yn bennaf yn deillio o salwch a goramser y gweithlu]	Angen ystyried y gorwariant sylweddol blynyddol a dadansoddi canran o hyn sy'n doriadau rhy bell a beth sydd angen gwell rheolaeth. Asesiad o opsiynau posib a llwybr ymlaen.	Gobeithir gweld gostyngiad blynyddol yn y lefelau gorwariant yn y cyfnod hyd Mawrth 2025.
G8	Sicrhau bod rheolaeth gadarn ar gytundebau gyda pharfion eraill sy'n derbyn ein gwastraff	Angen bod yn hollol glir bod y deunydd yr ydym yn ei brynu yn addas i bwrpas ac yn cynnig gwerth am arian. Mae hefyd cytundebau gyda chwmnïau sy'n derbyn ein gwastraff a lle'r ydym yn derbyn incwm. Angen sicrhau trefniadau effeithiol a chadarn.	Gwaith i gychwyn Ionawr 2023 a pharhau hyd Ionawr 2025.
G9	Cynllun Cyfathrebu	Sicrhau bod gan y gwasanaethau gynllun cyfathrebu clir i fod yn diweddar a rhannu gwybodaeth gyda thrigolion. Yn ogystal mae angen trefniadau cryfach o gyfathrebu gyda'r gweithlu i sicrhau eu bod yn teimlo'n rhan o'r Cyngor.	I'w gwblhau erbyn Hydref 2023.
G10	Trefniadau Iechyd a Diogelwch	Sicrhau bod trefniadau cryf a chadarn yn eu lle i ddiogelu'r gweithlu a'r cyhoedd yn yr agweddau casglu a thrin gwastraff, bod disgwyliadau yn hollol glir a bod atgoffa ac adolygiadau rheolaidd i gryfhau ein gofal.	I'w ddechrau yn syth o ran newid ymddygiadau ond sicr trefniadau cadarn wedi gwreiddio erbyn Hydref 2024.
G11	Sefydlu strategaeth gadarn ar gyfer Gwastraff ac Ailgylchu	Gyda tharged ailgylchu o 70% yn 2025, mae angen strategaeth gadarn i fynd i'r afael chyfarch hyn gyda sgôp hefyd i fod yn ymestyn y canran i'r dyfodol.	Gwaith i gychwyn o Ionawr 2023 a strategaeth yn ei le erbyn Mawrth 2025.
G12	Adolygu trefniadau presennol y gwasanaeth dosbarthu biniau, bocsys a sachau i drigolion	Adolygu'r trefniadau presennol ac ystyried ffyrdd o reoli'r galw ar y gwasanaeth er mwyn gwella rheolaeth gyllidebol.	I'w gwblhau erbyn Mawrth 2024.

G13	Sefydlu rhaglen waith ar gyfer amnewid cerbydau i rai carbon isel	Ystyried opsiynau i'r dyfodol o ran defnydd o gerbydau carbon isel ar gyfer casglu gwastraff yn y dyfodol a chreu strategaeth / rhaglen waith.	Bydd y math o gerbydau i'r dyfodol a'r niferoedd yn ddibynnol ar G1 a G2.
-----	---	--	---